



BBQ annuel des employés de l'Institut- le 22 juin 2011

## Une fête d'été sous le signe du soleil et de la bonne humeur

Fête d'été des employés - édition 2011 - un événement couru et une réussite incontestable!

Merci à tous ceux et celles qui y ont participé...et un merci spécial à nos gestionnaires qui ont agi comme « chefs » bénévoles et qui ont littéralement travaillé à la sueur de leur front derrière les grills. L'effort en a certes valu la peine car il y avait beaucoup de mines réjouies entre deux bouchées de grillades!

Nous avons déjà hâte à l'an prochain.



▲ Une tablée ravie et rassasiée.



▲ Notre directeur général n'a pas hésité à mettre la main à la pâte!



▲ Des membres de l'équipe de la DTR sont tout sourire.



▲ Le personnel du soir a aussi pu profiter de la Fête d'été dans le cadre d'un BBQ tenu à leur intention, en fin d'après-midi du 22 juin



## Le mot du DG de la Fondation **LE PRÉSENT EST GARANT DE L'AVENIR**

Par Michel Fortin, Directeur général de la Fondation de l'IRGLM

Ces derniers temps, l'effervescence était au rendez-vous à la Fondation. Et tout cela à cause de vous. L'accueil que vous nous avez fait lors de l'activité Tirage-Voyages et la Journée de la Fondation nous a beaucoup honoré. Merci de nous faire partager cette belle énergie ! Merci de nous accueillir parmi vous.

C'est aussi dans cet esprit que nous vous avons présenté le tout premier rapport annuel de la Fondation. Nous sommes fiers de nos réalisations et nous tenions à vous les partager. Forts de cette reconnaissance de votre part, nous continuons à aiguiller nos actions pour relever avec vous les grands défis

de la réadaptation à l'IRGLM. L'activité Tirage-Voyages a été pour nous une expérience riche en surprises de toutes sortes. Vous avez été nombreux à encourager les vendeurs car sur les 232 billets vendus, c'est 154 billets qui ont pris preneurs auprès des employés et médecins. Même si l'objectif de 400 billets ou de 35 000 \$ n'a pas été atteint, il est important de réaliser comment cette activité nous a donné l'occasion de vous rencontrer et d'échanger. Merci à tous pour vos encouragements et vos commentaires. Merci aux vendeurs. Merci de nous dire « À l'an prochain ! ».

Et que dire de la toute première

Journée de la Fondation ! Votre participation nous a démontré le sentiment d'appartenance que vous avez envers l'Institut et votre Fondation et a aussi permis d'illustrer l'ardeur que l'on a aujourd'hui pour forger notre avenir. Avec la réalisation de nos rêves, nous atteindrons le sommet !

En attendant ce moment magique, il y a déjà l'été qui nous attire vers de nouvelles aventures. Comme c'est aussi la période de vacances de la plupart d'entre vous, nous en profitons pour vous les souhaiter les plus distrayantes possible.

Que la fête soit avec vous !!!



## Visite de suivi d'Agrément Canada, le lundi, 19 septembre prochain **Par ici la visite!**

Par Francine Dicaire, Agent de gestion à la qualité

Le 12 avril dernier, la Direction générale nous apprenait avec plaisir, que l'IRGLM s'était vu confirmer son agrément, suite à l'évaluation par Agrément Canada, du « rapport de suivi 6 mois » post-visite. Voilà une bonne nouvelle!

Puisqu'une bonne nouvelle ne vient jamais seule, on nous informait d'une visite supplémentaire – soit une de suivi - prévue le 19 septembre 2011. En préparation à cette visite, un rapport sera transmis à Agrément Canada, au mois d'août. L'équipe de la direction « Qualité, performance et meilleures pratiques », en collaboration avec les autres directions, assure tous les suivis

nécessaires avec les secteurs concernés en vue de cette visite.

De l'équipe de visiteurs que nous avons reçus en septembre 2010, nous accueillerons à nouveau Monsieur Michel Picard, Directeur associé à la Direction des services diagnostiques et thérapeutiques au Centre universitaire de santé McGill. M. Picard a le mandat de venir valider les « preuves de conformité » à certaines exigences d'Agrément Canada.

Bien que cette visite soit plus ciblée, Monsieur Picard utilisera la méthodologie des « traceurs » pour évaluer certains processus cliniques

et administratifs. Il pourrait donc à nouveau s'adresser au personnel, aux clients et à leur famille, aux autres visiteurs de même qu'aux bénévoles.

Par la suite, à la lumière des observations de Monsieur Picard, Agrément Canada rendra une décision quant au maintien de notre statut d'agrément.

Votre contribution toujours renouvelée à l'excellence des soins et services dispensés dans notre institution est nécessaire et nous en sommes reconnaissants. Une fois de plus, nous vous en remercions chaleureusement.

Bon été à tous !



## BILLET DU DG

Par Jean-Philippe Cotton, directeur général

**C'est avec un immense plaisir que je vous adresse ces quelques lignes par le biais de notre journal Entre-Nous. Quelques semaines seulement se sont écoulées depuis mon arrivée et déjà, j'éprouve un grand sentiment de fierté de faire partie de cette nouvelle famille pour moi qu'est l'IRGLM.**

Avec ce premier billet, je devrais probablement me présenter, mais l'équipe des communications s'en est chargée dans l'édition précédente. Il est donc inutile de répéter ce que vous savez déjà à mon sujet. J'aimerais toutefois vous mentionner qu'en visitant notre site web, j'ai été interpellé par le thème choisi, soit : « Pourquoi j'ai choisi l'IRGLM ». J'ai été immédiatement attiré par l'Institut tant pour sa dimension humaine que pour ses valeurs, dont l'humanisme et la collaboration qui correspondent tout à fait à mes propres valeurs.

**« Cette chronique représente une belle occasion de vous dire – et ce, en toute sincérité - que je suis convaincu que nous allons réaliser de belles et grandes choses ensemble. »**

Le milieu de la réadaptation en est un qui m'intéresse particulièrement, ayant œuvré dans différents établissements spécialisés en réadaptation, notamment à l'Hôpital de réadaptation Lindsay (HRL), et l'Institut de

réadaptation de Montréal (IRM) qui constituent maintenant l'IRGLM. Aujourd'hui, j'arrive dans cette nouvelle organisation récemment fusionnée où tout est possible et où chacun peut faire valoir son plein potentiel.

Je suis également attiré par les défis. Ainsi, ceux liés au regroupement des clientèles, à l'harmonisation des meilleures pratiques ainsi qu'aux innovations n'en sont que quelques-uns.

### **Principes de gestion et vision pour l'IRGLM**

Mes principes de gestion s'inscrivent dans une philosophie visant essentiellement la qualité et le bien-être :

- Obtenir la satisfaction optimale de la clientèle et du personnel ;
- Travailler ensemble et dans une atmosphère de plaisir ;
- Faire de l'amélioration continue de la qualité une philosophie de travail ;
- Promouvoir une gestion participative et transparente ;
- Insister sur le fait que chaque personne est importante dans l'organisation ;
- Viser la cohérence (que les « bottines suivent les babines »!).

Quant à ma vision pour l'IRGLM, elle se traduit par un leadership de notre organisation dans le réseau de la déficience physique motrice à l'échelle régionale, nationale et internationale : Ensemble, viser les meilleures pratiques en réadaptation et les partager.

### **Mes premières actions**

Lors de mon arrivée, j'ai eu l'occasion de visiter tous les services et les unités de soins et les gens qui y travaillent et j'ai aussi pu rencontrer l'ensemble

du personnel d'encadrement. Ce premier accueil de votre part a été très chaleureux, et j'estime que ceci est l'heureux présage d'un avenir très prometteur. Au cours des semaines à venir, je continuerai d'être attentif aux aspects que vous percevez comme étant nos forces, ainsi qu'à vos préoccupations. Par la suite je poursuivrai avec vous la réalisation du plan stratégique, soit l'actualisation du plan de fusion, le recrutement et la rétention du personnel, la modernisation des technologies médicales et informatiques, la désignation universitaire, les meilleures pratiques, la sécurité, etc.

### **Rayonnement de l'IRGLM**

Je profite de cette tribune pour souligner quelques éléments d'innovation et de visibilité pour l'IRGLM et notre Fondation, notamment : le programme des SAGES (Spécialistes de l'Application et de la Généralisation de l'Expertise) favorisant la généralisation des apprentissages des meilleures pratiques en faisant le lien entre la recherche et la clinique, la parution d'un article dans la revue « La Semaine » consacré au témoignage de Pénélope McQuade sur son expérience de réadaptation à l'IRGLM.

Au fil des mois à venir, plusieurs autres projets et événements se grefferont à ceux que nous avons déjà à notre actif.

Il est clair que la réussite de ces réalisations et le rayonnement de l'IRGLM sont intimement liés au dynamisme et à la volonté de ses artisans. Sur ce, bon été à tous!



## Coup de chapeau!

Par Nicole Daubois  
Coordonnatrice du service des bénévoles

Il y a quelques mois, je recevais une lettre et un chèque au montant de 500 \$ de la Financière Sun Life. Surprise et intriguée, j'apprenais que la Sun Life avait un programme national de reconnaissance du bénévolat.

Via ce programme, un employé de la Sun Life qui effectue du service bénévole dans la communauté peut soumettre un projet afin que

l'organisme reçoive un don. Ce programme vise à encourager les employés dans leur action bénévole. C'est ainsi que Pascal Lapointe, bénévole à l'Institut depuis deux ans et employé de la Sun Life a fait une demande afin que nous recevions une subvention. Du coup, nous aussi en profitons puisque nous avons fait l'acquisition de 16 chaises et 2 tables de jardin qui ont été installées sous le pavillon de jardin (*gazebo*) du côté du



Pavillon Lindsay. Ce sera fort apprécié des patients lors des BBQ organisés cet été et sûrement aussi par les employés et visiteurs qui veulent profiter de la belle saison! Merci à Pascal et à la Financière Sun Life!



## Journée « Arrêt! Nettoyez-vous les mains! » tenue le 5 mai dernier L'IRGLM compte de nombreux perfectionnistes!

Par Sother Suffrard, Conseiller en prévention des infections

**Difficile à croire, mais tristement vrai : chaque année, entre 8 000 et 12 000 Canadiens meurent à la suite d'une infection nosocomiale. Simplement en pratiquant l'hygiène des mains de façon optimale, on peut faire chuter cette statistique radicalement!**

L'Institut canadien pour la sécurité des patients, Agrément Canada et l'Association pour la prévention des infections à l'hôpital et dans la communauté-Canada (CHICA-Canada) ont lancé un appel aux établissements de santé partout au Canada afin de participer à la Journée « ARRÊT! Nettoyez-vous les mains! » afin de sensibiliser les gens à l'importance de bien se laver les mains. Évidemment, l'IRGLM a répondu positivement à l'appel avec le déploiement d'un kiosque et d'activités en lien avec la

lavage des mains, le jeudi 5 mai 2011, soit la journée mondiale pour l'hygiène des mains, telle qu'identifiée par l'Organisation mondiale de la santé.

Le slogan "*Dis-moi comment tu te laves les mains, je te dirai qui tu es*" a été fort révélateur! En effet, l'évaluation de la technique de lavage de mains à notre lavabo mobile à laquelle se sont prêtés les visiteurs du kiosque a permis de connaître leur type parmi les suivants : le perfectionniste (29% d'entre vous), le chanceux (13%), le félin (5%), le positif (27%), le rocker (24%) et l'écolo (2%). L'événement s'est déroulé dans une ambiance joyeuse et que vous soyez rocker dans l'âme ou perfectionniste, vous étiez admissible à une participation au tirage d'un billet de la campagne tirage-voyages de la fondation. Un gros merci à la fondation

pour cette belle collaboration. Le billet a été gagné par M. Adrian Rusu, infirmier auxiliaire au programme santé physique.

Nous tenons aussi à remercier l'équipe de prévention des infections de l'Hôpital Louis H. Lafontaine qui nous a gracieusement prêté le lavabo mobile et les articles promotionnels pour le déroulement de cette journée.



Roger Fiset est-il un perfectionniste?  
Nos experts en jugeront!



## Financement exceptionnel de projets par le Comité des usagers Merci pour une contribution des plus appréciées!

Par Natalie Fish, Coordonnatrice en gestion des risques et qualité

**Dans le cadre d'une tournure inhabituelle et inattendue des événements, tous les comités des usagers de la province ont été informés par le MSSS qu'ils ne pouvaient plus accumuler de surplus budgétaires.**

Les comités des usagers se voient octroyer un budget annuel accordé par le MSSS. Ce budget doit être utilisé spécifiquement pour financer le fonctionnement du comité. Au fil des ans, de nombreux comités ont accumulé des surplus budgétaires et l'IRGLM n'a pas fait exception à la règle. Après plusieurs années passées à ne pas avoir de comité d'usagers aux deux pavillons, le comité des usagers de l'IRGLM s'est retrouvé avec un surplus budgétaire important. La lettre expédiée par le MSSS en mars 2011 annonçait que ces fonds devaient être dépensés avant juin 2011 faute de quoi ils seraient perdus et, exceptionnellement pour cette seule période, ces fonds pourraient être utilisés pour financer des équipements ou des projets visant à améliorer la qualité de vie des patients de l'IRGLM. Après consultation avec divers groupes à l'IRGLM, le Comité des usagers est fier d'annoncer que les projets suivants sont parmi ceux qui seront financés par ces fonds :

- **Activités de loisirs :**
  - Programme de natation
  - Programme de magasinage
  - Programme Société pour les arts en milieu de santé (ASSM)
  - Barbecue électrique
  - Hockey sur table et jeu de galets
  - Accès internet Wi-Fi dans les salles de séjour
- **Guide à l'intention des patients**
- **Coffres-forts pour les objets de valeur des patients**
- **Téléviseurs à écran plat pour les salons des patients**
- **Une résolution a été adoptée par le conseil d'administration le 2 mai 2011 visant à soutenir la mise de l'avant de ces projets.**

Voici un bref rappel du mandat du Comité des usagers :

- Renseigner les patients sur leurs droits et obligations
- Promouvoir l'amélioration de la qualité de vie des patients
- Défendre les droits et les intérêts collectifs de patients
- Accompagner et assister, sur demande, un usager dans toute démarche qu'il entreprend y compris lorsqu'il désire porter plainte

Pour communiquer avec le Comité des usagers :  
comite.usagers.irglm@ssss.gouv.qc.ca / 514-340-2085,  
poste 4198



### Dépistage précoce de maladies neurologiques grâce à l'acquisition d'un nouvel appareil

Grâce au don d'Opération Enfant Soleil, le CHU Sainte-Justine inaugure sa toute nouvelle Salle IRM 3 Tesla Opération Enfant Soleil. Le nouvel appareil à la fine pointe de la technologie servira à la recherche clinique dans les domaines de la neuroscience et de la cancérologie et au dépistage précoce de cancers du cerveau et de l'épilepsie.

### Le Projet IM Québec du RUIS de l'UdeM répertorie plus de 2000 cas d'infarctus aigus du myocarde

Le Projet IM Québec, piloté par le comité de cardiologie tertiaire, vise à accélérer les temps de traitement des infarctus aigus du myocarde avec élévation ST (IAMEST) partout sur le territoire. L'entrée de cas d'IAMEST dans une base de données commune aide chaque partenaire du continuum de services à mesurer et améliorer sa rapidité d'action.

### L'exposition prénatale aux pesticides associée à un QI inférieur chez les enfants

Des chercheurs de l'École de santé publique de l'Université de Californie à Berkeley et de l'Université de Montréal ont mis en évidence une association entre l'exposition prénatale aux pesticides organophosphorés – largement utilisés sur les plantes comestibles – et un quotient intellectuel inférieur chez les enfants à l'âge de 7 ans.

### Le Dr Paul David intronisé au Temple de la renommée médicale canadienne

Considéré comme le pionnier de la cardiologie au Québec, le Dr Paul David, fondateur de l'Institut de Cardiologie de Montréal (ICM), a été intronisé au Temple de la renommée médicale canadienne pour sa contribution exceptionnelle à la pratique de la médecine et son attachement à la santé et au bien-être de la population.



# Un important objectif commun pour 2011-2012 DÉVELOPPEMENT D'UNE CULTURE DE SÉCURITÉ À L'IRGLM

Par Sandra Lavoie, Agente en gestion de la qualité

**Le mot est partout : sécurité. Pourtant entre le mot, le geste et le réflexe, il y a parfois divergence. Développer une culture de sécurité, se l'approprier et la vivre au quotidien, voilà un objectif commun que l'IRGLM a vraiment à cœur.**

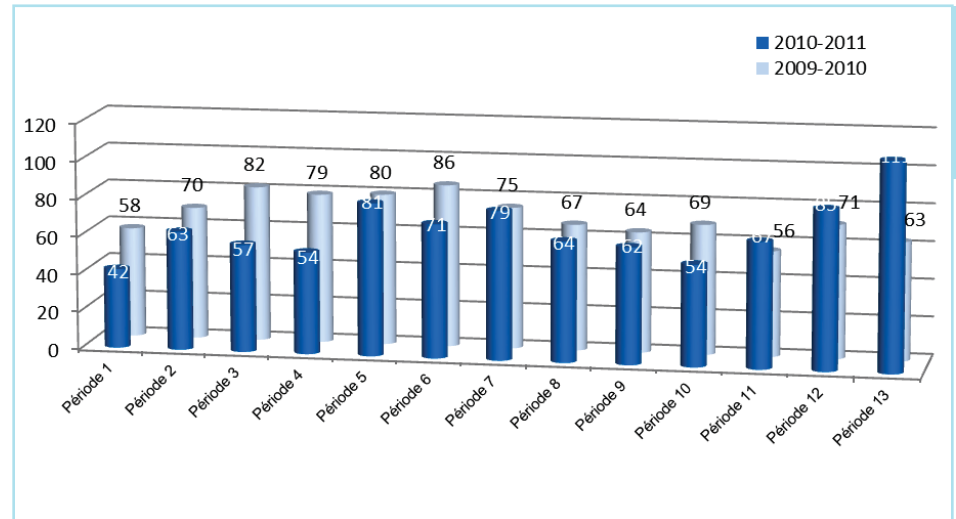
Dans les établissements de santé, la sécurité passe indéniablement par un processus d'amélioration de la qualité qu'on appelle la gestion des risques. Essentiellement ce processus sert à identifier les failles, analyser, contrôler les situations jugées à risque qui ont ou qui pourraient causer des dommages aux usagers. Pour ce faire, nous utilisons des rapports de déclaration d'incidents/accidents pour signaler les erreurs qui surviennent.

Beaucoup d'efforts ont été déployés cette année pour sensibiliser le personnel à l'importance de déclarer les événements indésirables qui se produisent à l'IRGLM. Notre objectif est d'améliorer nos façons de faire afin de rendre nos soins et services plus sécuritaires dans tous les secteurs de notre organisation. Nos efforts ont porté fruit et voici quelques statistiques démontrant les actions réalisées et les résultats.

Parmi les objectifs ciblés cette année, soulignons l'arrimage des politiques et des procédures de déclaration et de divulgation entre les deux pavillons, ainsi que de la formation à cet effet à l'ensemble de l'organisation.

## Des activités de sensibilisation au menu

Des activités qui touchent directement la sécurité et font le lien avec la gestion des risques dans l'établissement ont été implantées, notamment, les « tournées



▲ Rapports incidents/accidents année 2010-2011. Ce graphique est le plus éloquent, car il montre l'impact des activités de sensibilisation sur le nombre de déclarations produites, selon les périodes.

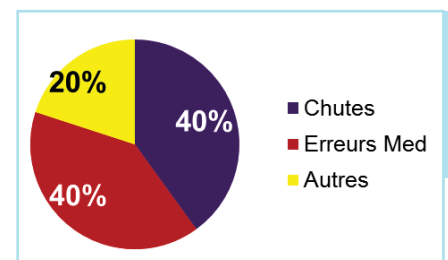
de sécurité » du directeur général (périodes 4 et 5 - été 2010). Puisque ces activités s'inscrivent dans une démarche de sensibilisation face aux risques présents dans l'environnement du travail, elles ont engendré, indirectement, un impact sur le nombre de déclaration produites. Les rencontres d'information entourant la visite d'agrément (périodes 6 et 7 - automne 2010) ont également été un vecteur de sensibilisation, étant donné l'importance des 31 PORs (pratiques organisationnelles requises), qui visent directement la sécurité des patients.

## Voici d'autres activités dignes d'intérêt

- La semaine nationale de la sécurité des patients, pour laquelle nous avons organisé des jeux-questionnaires, des kiosques promotionnels ainsi que la fameuse « chambre des horreurs » (période 8);
- C'est durant les périodes 10 et 11 (hiver 2010) qu'a eu lieu l'activité

ayant recueilli le plus d'impact, et qui était directement reliée à tout le processus de déclaration et de divulgation dans l'établissement. En effet, vingt-cinq sessions de formation à l'intention des 3 quarts de travail ont été données durant ces deux périodes.

- À la période 13, nous avons instauré un programme de gestion et de prévention des chutes à la grandeur de l'organisation, après avoir donné plusieurs sessions de formation sur ce programme durant la période 12.



▲ Types d'événements déclarés à l'IRGLM - 2010-2011

### Méli-mélo

- Un total de 890 rapports incidents/accidents ont été produits cette année à l'IRGLM.
- Une tendance s'exerce dans tous les hôpitaux du Québec en ce qui a trait aux types de rapports produits...et l'IRGLM n'échappe pas à cette tendance, soit :
- 40% des rapports concernent les erreurs de médicaments;
- 40% des rapports font suite à une chute;
- 20% des rapports sont remplis pour différentes problématiques, telles qu'une fugue, un problème avec de l'équipement ou du matériel, une violation de la confidentialité ou un vol, à titre d'exemple.

L'analyse de ce tableau (tableau 3) nous permet de constater que :

- Le tiers de tous les rapports produits sont des incidents qui n'ont eu aucune conséquence pour le patient;
- Tous nos rapports de chutes sont de gravité D à la base car ils nécessitent une évaluation et une surveillance est mise en place pour les 24h suivant la chute;
- Les rapports de gravité A et B sont produits sans même que l'événement n'atteigne le patient, donc dans un esprit de prévention, ce qui démontre le développement d'une culture de sécurité à l'Institut;
- 21% des événements indésirables ont causé des blessures mineures comme : égratignure, douleur ou ecchymose;

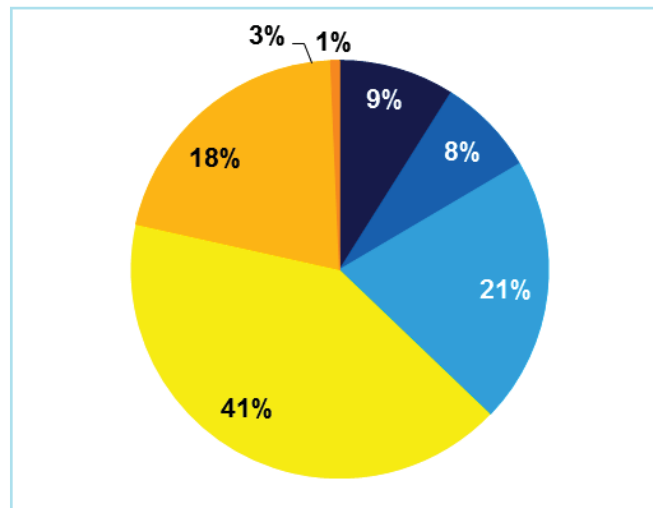


TABLEAU 3

### Gravité des rapports incidents/accidents IRGLM 2010-2011.

Suivre la légende afin d'interpréter les couleurs.

### LÉGENDE

Incident =

- A : Des circonstances ou événements qui peuvent causer une erreur ou un dommage
- B : Une erreur interceptée sans atteindre quiconque (« échappée belle »)
- C : Une erreur a atteint la personne mais ne lui a pas causé de conséquence

Accident =

- D : Une personne a été atteinte avec conséquence : craintes réelles ou anticipées exigeant une surveillance
- E1 : Un accident résultant en des conséquences temporaires exigeant des soins non-spécialisés, sans hospitalisation
- E2 : Un accident résultant en des conséquences temporaires exigeant des soins spécialisés, sans hospitalisation
- F : Un accident résultant en des conséquences temporaires exigeant des soins spécialisés avec hospitalisation ou une prolongation d'hospitalisation
- G : Un accident ayant contribué en des conséquences permanentes
- H : Un accident nécessitant une intervention pour maintenir en vie
- I : Un accident ayant contribué ou résultant en la mort

- 1% des événements ont résulté en des conséquences temporaires exigeant des soins spécialisés avec hospitalisation ou prolongation d'hospitalisation

### Une culture de sécurité... et de responsabilisation

Tous ces efforts de sensibilisation ont effectivement fait augmenter le nombre de déclarations nécessaires pour atteindre notre objectif : développer une forte culture de sécurité au sein de notre établissement. Il est primordial

que les employés de tous les secteurs de l'organisation soient conscients de leur rôle envers la sécurité des soins et services pour nos clients.

Peu importe notre titre d'emploi, nous jouons quotidiennement un rôle important et devons être à l'affût des risques présents dans notre organisation, nous avons le devoir de les mettre en lumière afin que nous puissions ensemble trouver des solutions et des pistes d'amélioration afin de bâtir un environnement toujours plus sécuritaire.

## FLASH RH

### Facebook, Twitter et médias sociaux : un appel à la prudence

Alors que la popularité des médias sociaux bat son comble depuis maintenant quelques années, l'IRGLM croit pertinent de rappeler aux employés l'importance de faire preuve de réserve et de discrétion dans le cadre de ses échanges virtuels. En effet, alors que la panoplie de réseaux sociaux soulève de plus en plus de questions d'ordre éthique, moral et légal entre le droit à la liberté d'expression et l'obligation pour les employés de faire preuve de loyauté ainsi que de respecter la confidentialité au travail, nous croyons qu'un appel à la prudence soit tout à fait de mise.

Il est important que tout employé minimalement actif dans les médias sociaux soit conscient des risques que ceux-ci peuvent engendrer. En effet, la publication de certains commentaires, images ou photos pourrait potentiellement constituer une atteinte à

l'obligation de confidentialité et de discrétion en milieu de travail. Les récents développements en matière de droit du travail nous apprennent effectivement que des commentaires dénigrant un collègue de travail, des propos disgracieux à l'endroit d'un supérieur, des photos compromettantes réalisées lors d'une fête ou des révélations confidentielles liées à l'exercice d'une profession ont déjà fait l'objet de sanctions.

Bref, l'employé qui s'expose dans la vitrine publique virtuelle n'est pas moins soumis aux obligations implicites contenues dans son contrat de travail. Toute personne demeure responsable de ses publications Internet, des plus banales à celles transgressant les règles qui prévalent en milieu de travail. Tous doivent être conscients qu'ils engagent leur responsabilité et s'exposent à manquer à leurs obligations. Ainsi, bien qu'il existe maintenant plusieurs paramètres



permettant de limiter la visibilité du contenu mis sur les réseaux sociaux, nous vous rappelons que les règles de respect, de loyauté et de professionnalisme devraient toujours régir le contenu des profils personnels afin de profiter pleinement des avantages des médias sociaux sans s'exposer à leurs dangers.

## Formation sur les mesures d'urgence

À partir de l'automne 2010 jusqu'au printemps 2011, une période intense de formation sur les mesures d'urgence était en cours au IRGLM. Roger Fiset, responsable de la sécurité, a animé plus de 40 sessions pour le personnel de jour, de soir et de nuit de l'IRGLM.

Tous les secteurs ont participé à ces sessions qui visaient les groupes ayant des responsabilités particulières dans le cas d'une situation d'urgence à l'IRGLM. Ces groupes comprenaient la brigade d'urgence, le personnel de nuit, les coordonnateurs d'activités, les chefs de secteurs, les gestionnaires, directeurs et tous les autres membres du personnel.

Le programme de formation pour le personnel fera également partie du programme d'orientation qui sera offert quatre fois par année et qui a débuté en juin 2011.

Beaucoup d'entre vous avez participé à des exercices sectoriels visant la mise en pratique des connaissances acquises lors des sessions de formation. Le concept d'exercices sectoriels a été choisi par le comité de planification des mesures d'urgence afin de contribuer à notre processus d'apprentissage et de permettre à un maximum de personnes d'y participer. En tout, 35 exercices ont eu lieu. Ce format a aussi facilité la formation sur place ainsi qu'une rétroaction immédiate pour les équipes impliquées.

Tous les secteurs ont démontré une excellente intégration des concepts. Parmi les quelques oublis relevés :

- Celui de déclencher la station manuelle
- Appeler le 5555 pour donner un résumé de la situation d'urgence à la réceptionniste.
- Placer un objet (une poubelle ou un oreiller) devant les portes des chambres qui ont été évacuées.

Nous tenons à féliciter et à remercier le personnel de l'IRGLM pour leur professionnalisme et leur engagement envers la sécurité de tous ceux qui se trouvent sur place à l'IRGLM. Une mise à jour vous parviendra dès l'automne 2011 !



## Du côté de la recherche

Par Josée Gauthier  
Coordonnatrice de recherche clinique

### Peut-on faciliter la récupération de la marche en donnant au patient l'illusion qu'il marche ?

C'est à cette question que Cyril Duclos, chercheur à l'IRGLM, et ses étudiants, en collaboration avec Dany Gagnon, Omer Dyer et Robert Forget, vont tenter de répondre dans les mois qui viennent. Pour cela, ils appliqueront des vibrations sur plusieurs muscles des jambes. Ces vibrations donnent l'illusion que le muscle vibré est étiré, et que l'articulation sur laquelle le muscle agit se plie ou s'étend. Cette illusion s'accompagne souvent d'une contraction du muscle opposé, c'est-à-dire le muscle dont la contraction provoque normalement l'étirement du muscle vibré. En appliquant des vibrations sur certains muscles

des jambes, il serait possible de produire l'illusion que nos jambes bougent et ceci crée une activité musculaire proche de celle de la marche. De plus, des stimulations appliquées sur la plante des pieds peuvent aussi reproduire la sensation de déroulement du pas spécifique à la marche et ainsi, compléter les sensations de marche. Ces vibrations sont appliquées chez des personnes relâchées, maintenues debout par un harnais supportant leur poids. Ces stimulations pourraient ainsi provoquer une sorte de marche sur place chez des personnes n'ayant plus la capacité de le faire normalement, suite à un accident vasculaire cérébral (AVC) ou une lésion médullaire par exemple. Quelques participants, ayant eu un AVC, recevront d'ailleurs les stimulations à plusieurs reprises afin de tester si cet



◀ Une patiente en séance de simulation de marche dans le cadre du projet de recherche de Cyril Duclos.

entraînement a un effet positif sur leur vitesse de marche. Ce projet, financé par le Réseau Provincial en Adaptation Réadaptation (REPAR/FRSQ), pourrait aboutir à un nouvel outil permettant de favoriser la récupération de la marche, assez tôt lors de la réadaptation.

### Stagiaires d'été en recherche

Plus d'une vingtaine de stagiaires d'été provenant de différentes universités se sont joints à l'équipe de la recherche pour l'été. Ils travailleront sur divers projets sous la direction de chercheurs de notre établissement. Bienvenue et bonne chance à nos stagiaires d'été !

## EN BREF

### L'IRGLM a son code d'éthique

Lors de sa réunion du 13 juin dernier, le conseil d'administration de l'Institut a adopté par voie de résolution le Code d'éthique de l'Institut. Ce code d'éthique est le reflet de nos valeurs et de notre philosophie axée sur les besoins de la personne. Nos valeurs dominantes sont: la responsabilisation et l'engagement, l'humanisme, la qualité des services et la collaboration. Nous vous invitons à consulter – et imprimer si vous le souhaitez – le Code d'éthique en visitant le répertoire commun « Q », qui se trouve sur votre poste de travail.

### ...et le Comité d'éthique clinique a maintenant son exécutif

L'Exécutif du Comité d'éthique clinique de l'IRGLM est maintenant formé. En voici la constitution :

**Présidente** : Mme Anik Nolet

**Vice-présidente** : Mme Danièle Laudy

### Secrétaire : M. André Desroches

Le Comité d'éthique peut être joint par téléphone (boîte vocale), au poste 4199 ou par courriel à l'adresse suivante : [comite.ethique.irglm@ssss.gouv.qc.ca](mailto:comite.ethique.irglm@ssss.gouv.qc.ca)

### Un mensuel intéressant pour notre clientèle du programme blessés médullaires et leurs familles

L'organisme *Moelle épinière et Motricité Québec* publie, entre autres, un mensuel intitulé *Le Bulletin*, dans lequel on retrouve de l'information variée, utile et intéressante à l'intention de la clientèle de blessés médullaires et leurs familles. Ce bulletin est disponible dans les présentoirs situés à différents endroits des deux pavillons. Pour les personnes intéressées à recevoir ce mensuel en version électronique ou pour obtenir plus d'information sur cet organisme et leurs publications, dont le magazine *Paraquad*, nous vous invitons à

contacter le 514-341-7171 ou par courriel à l'adresse suivante : [aguay@moelleepiniere.com](mailto:aguay@moelleepiniere.com)

### L'IRGLM a souligné la Semaine de la santé mentale

La semaine du 1er au 7 mai a été désignée « Semaine de la santé mentale » et à l'instar de plusieurs établissements de santé du Québec, l'Institut a tenu à en souligner son importance. Sous le thème « Lâcher prise », l'équipe de thérapeutes, psychologues et neuropsychologues vous invitait à consulter les différentes capsules humoristiques envoyées par courriel, ainsi qu'à visiter les kiosques promotionnels qui regorgeaient d'information utile et captivante. Les activités de la Semaine de la santé mentale ont suscité beaucoup d'intérêt auprès de tous.

# BIENVENUE ET AU REVOIR

## Nouveaux visages



Mélanie Jalbert, chef du service de distribution alimentaire



Ginette Tertulien, agent administratif classe 2, liste de rappel



Jeanne Beauregard, physiothérapeute, DSC



Stéphanie Louveaux, neuropsychologue, DSC



Isabelle David, ergothérapeute, DSC



Philippe Durand, mécanicien orthèse-prothèse, DTR



Nathalie Privé, conseillère SST, RH



Michel-Alain Légaré, mécanicien orthèse-prothèse DTR



Sergei Lavrenov, ouvrier entretien général



Houry Tchilinguirian, agent administratif classe 2, liste de rappel



Andy Existe, technicien en administration, liste de rappel



Alenka Leclair Ramirez, agent administratif classe 3, liste de rappel



Catherine Robert, ergothérapeute, DSC



Catherine Vaillancourt, physiothérapeute, DSC



Evancia Emilus, travailleuse sociale, DSC



Karine Lanthier, préposées aux bénéficiaires – liste de rappel



Christine Gagnon, neuropsychologue, DSC



Marie Julien, orthophoniste, DSC



Maureen MacMahon, physiothérapeute, DSC



Jimmy Tessier-Royer, travailleur social, DSC



Véronique Bronsard-Roy, éducateur, DSC



Amal Fadila Chaker, agent administratif, classe 2, archives médicales



Jean Luckner Laguerre, préposé aux bénéficiaires



Dena Ranaudo, préposée aux bénéficiaires



Marie-Armelle Bazile, CEPI, DSI

## Départs

- Anabelle Dulude, infirmière, DSI
- Konthea Meng, gardien, sécurité
- Luc April, aide-cuisinier, service alimentaire
- Micheline Beauclair-Aubin, agent administratif classe 1, DSC
- Josette Lasalle, agent administratif, classe 3, téléphonie
- Anne-Marie Morel, diététiste-nutritionniste, DSC
- Carlah Joseph, CEPI, DSI
- Annick Moreau, préposée, service alimentaire

- Seleman Hakizimana, préposé, entretien ménager
- Neelam Nazarali, technicienne en diététique, alimentation
- Mariane Robert, ergothérapeute, DSC
- Laurent Devos, ergothérapeute, DSC
- Marie-Eve Labrie, infirmière clinicienne, DSC
- Marie-Michèle Pierre, préposée aux bénéficiaires

## Retraite



Rollande Moreau, ergothérapeute, DTR



Serge Lachance, préposé ergo-physio, DSC



Johanne Thibault, mécanicienne orthèse-prothèse, DTR



## MERCI Mme Volkanova!

Par Gylaine Forest, Récréologue

**Mme Volkanova, une patiente du pavillon Lindsay, a su transmettre sa passion pour la musique en offrant un merveilleux récital de piano à un public ravi lors de la célébration des anniversaires du mois de mai au pavillon Lindsay.**

Nous garderons tous un souvenir mémorable de cette soirée chaleureuse et magique!...

Merci d'avoir partagé votre talent et votre passion avec tant de générosité!!!

# Concours

## Lettres communes

Pour chacun des 6 problèmes, formez des mots de 5 ou 6 lettres, en ajoutant les lettres initiales ou le préfixe manquants qui sont communs aux mots du même groupe.

À titre d'exemple :

Ex.  TRE  
DOR  
VOI

Les lettres manquantes sont CON, ce qui donne les mots CONTRE, CONDOR, CONVOI ET CONTER.

1.  AFE  
CAN  
ÈME  
TON

2.  NCE  
ÈRE  
SME  
VER

3.  NAL  
LEM  
VEU  
VAL

4.  CUL  
ICE  
IFE  
MER

5.  NTE  
UIL  
SSE  
IZE

6.  MAT  
QUE  
ENT  
CHÉ

## QUI SUIS-JE?



Une adepte des meilleures pratiques – et une professionnelle de la prévention des accidents – notre personne mystère cumule 16 années de service à l'Institut, dont 14 à l'ex-Lindsay. Parlez-lui de Disneyworld et ses grands yeux bleus s'illumineront d'un ravissement presque candide en évoquant les vacances qu'elle y a passées récemment avec sa famille. Qui est-ce?



### Coupon de participation

- |          |          |
|----------|----------|
| 1. _____ | 4. _____ |
| 2. _____ | 5. _____ |
| 3. _____ | 6. _____ |

Votre nom : \_\_\_\_\_

Votre service : \_\_\_\_\_ Poste téléphonique : \_\_\_\_\_

Déposez votre coupon de participation avant le vendredi, 5 août 2011 dans la boîte identifiée à cet effet à l'entrée principale de chacun des pavillons.



## Le Processus de production du handicap (PPH) pour des pratiques professionnelles harmonisées

Par Nancie Brunet  
Adjointe à la direction des services-clientèles

Ce printemps, la direction des services-clientèles a franchi une autre étape importante dans la mise en œuvre de la fusion et l'harmonisation des pratiques. Ce sont plus de 150 membres de la direction, toutes disciplines confondues, qui ont été formés au cadre conceptuel PPH (ou processus de production du handicap).

L'objectif de cette formation/atelier est de fournir un langage et un cadre d'analyse communs favorisant ainsi le travail en interdisciplinarité.

Une deuxième série de formations est prévue à la mi-septembre, nous permettant ainsi de rejoindre l'ensemble du personnel visé.

Merci aux formateurs et aux participants pour leur enthousiasme débordant.



# LA FONDATION À LA UNE!

Par Elsa Delrieu

## La Journée de la Fondation

Le 31 mai dernier a eu lieu la première édition de la Journée de la Fondation. Dès 7h30, vous pouviez retrouver l'équipe de la Fondation dans les deux pavillons, qui distribuait gracieusement café et muffins. Un bel échange qui nous a permis de vous remettre le tout premier rapport annuel 2010-2011.

Vers midi, un kiosque devant la cafétéria était animé, avec entre autres, l'équipe de Massenvie qui vous permettait de vous relaxer et de lâcher toutes vos tensions sous leurs mains d'experts. Une journée pleine de succès, clôturée par un 5@7 vin & fromages où était dévoilée la toute dernière série de photos de Nancy Dubé, ergothérapeute de l'IRGLM.

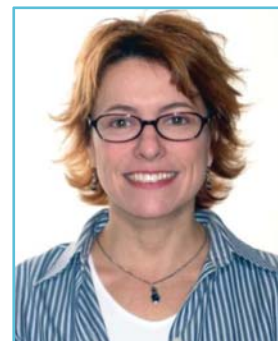
Grâce à vos généreux dons (en échange d'une belle tasse à café de la Fondation), nous avons réussi à récolter 1 200 \$! MERCI à tous et à l'année prochaine!



## Tirage-Voyages

Le premier tirage dans le cadre du Tirage-Voyages a eu lieu le 16 juin dernier. La grande gagnante du premier certificat-voyage d'une valeur de 2 000 \$ est Mme Josée Dubois, technicienne orthèses-prothèses à la DTR.

Merci à tous ceux qui ont participé! Grâce à vous, la somme de 11 159 \$ a été amassée, et ce pour le bien-être des employés! Un merci tout particulier à notre équipe de vendeurs, qui ont travaillé sans relâche : Monique Auger, Caroll Boulay, François Cloutier, Nancy Dubé, Stéphane Géronimo, Carmelle Lubin, Mohammed Saouli, Manon Tremblay, Dr Roger Vadeboncoeur, Jacques Van Geenhoven et Josée Vermette.



## Reportage de 4 pages dans La Semaine

La Fondation est heureuse d'avoir collaboré avec l'Institut pour la réalisation d'un superbe reportage de 4 pages dans le magazine La Semaine, mettant en vedette Pénélope McQuade, ainsi que d'autres patients de l'IRGLM.

Ce reportage est affiché sur plusieurs babillards dans les deux pavillons et est disponible sur le site web de la Fondation : [www.FondationIRGLM.org](http://www.FondationIRGLM.org) (onglet « PROJETS »)



## L'information à la seconde

Pour retrouver toutes les photos des activités et les dernières actualités de la Fondation, visitez notre page Facebook : [www.facebook.com/FondationIRGLM](http://www.facebook.com/FondationIRGLM)



**ENTRE-NOUS** | VOLUME 2 N°4 | JUILLET - AOÛT 2011

*Entre-nous* est le journal interne de l'Institut de réadaptation Gingras-Lindsay-de-Montréal. Le contenu des articles n'engage que la responsabilité des signataires.

**Comité du bulletin** : Félicité Ngadjia, Marie-Louise Ngah Nkoa, Antonia Tsonis et Nehza Zahhar

**Édition** : Pascal Mailhot, adjoint au directeur général

**Coordination** : Diane LeBel, agent d'information • **Mise en page** : Tabasko Communications

**Photos** : Gisèle Archambault, service de l'audiovisuel et Diane LeBel, agent d'information



INSTITUT DE RÉADAPTATION  
Gingras-Lindsay-de-Montréal